

**TÜRKİYE'DE SANAT ESERLERİ İÇİN VERİ BANKASI
OLUŞTURMAYA YÖNELİK İLK ADIMLAR: HARİTACILIK MÜZESİ
YURT GEZİLERİ KOLEKSİYONU***

*Initial Steps Towards Creating A Data Bank For Works Of Art In Türkiye: Mapping
Museum Homeland Tours Collection*

Simin Şay** Ali Akın Akyol***

Öz

Cumhuriyet Dönemi'nin başlarında kırsal kalkınmaya verilen önemin yansımalarından biri de sanat alanında olmuştur. Tek partili dönemde kültür politikaları devlet tarafından yönlendirilmektedir. Güzel sanatları da içine alan bu anlayış sanatı özümsemiş bir toplum yaratma amacını taşımaktadır. İstanbul'a sıkışan sanatı ve sanatçıyı halkla ve kırsalla bir araya getirmek gerektiğine inanılmaktadır. Buradan yola çıkılarak Cumhuriyet Halk Partisi'nin (CHP) desteğiyle Yurt Gezileri başlatılmıştır. 1938-1943 yılları arasında altı kere gerçekleştirilen bu organizasyonla çok sayıda ressam neredeyse tüm illere gitmiş ve resimler yapmışlardır. Bu resimler her yıl sergilenmiş ve bazıları kurumlar tarafından satın alınmıştır. Sonrasında eserlerin bir kısmı kaybolmuş bir kısmı ise çeşitli kurumlara dağıtılmıştır. Bu kurumlardan biri de Haritacılık Genel Müdürlüğü'dür. Müdürlük bünyesinde 1928 yılından beri müze bulunmaktadır. Kurumun bünyesindeki resimler 1978'den itibaren bu müzede yer almaya başlamıştır. Bu resimlerden 22 tanesi Yurt Gezileri'ne aittir. 2017 ve 2022 yıllarında resim koleksiyonunun korunma durum taramaları yapılmıştır. Durum taramalarında ressamların yaratım süreçlerine dair bilgiler elde edildiği gibi hem bozulmalara hem daha önce geçirdikleri müdahalelere dair veriler de elde edilmiştir. Bu çalışmada söz konusu durum taramalarından seçilmiş 8 resimden elde edilen veriler yer almaktadır.

Anahtar Kelimeler: Resim Koruma-Onarımı, Haritacılık Müzesi, Yurt Gezileri, Görünen Işıqla Analizler, UV-IR- X Işını Analizleri

* Ankara Hacı Bayram Veli Üniversitesi Lisansüstü Eğitim Enstitüsü'nde yürütülen "T.C Milli Savunma Bakanlığı Harita Genel Komutanlığı Haritacılık Müzesi Resim Koleksiyonunun Koruma Onarımına Yönelik Arkeometrik Analizler" isimli Doktora Tezinden üretilmiştir.

**Öğretim Görevlisi, Ankara Üniversitesi, Güzel Sanatlar Fakültesi, Kültür Varlıklarını Koruma ve Onarım Bölümü, Kültür Varlıklarını Koruma ve Onarım Anabilim Dalı, ssay@ankara.edu.tr, ORCID:0000-0002-2421-8560

***Prof. Dr., Ankara Hacı Bayram Veli Üniversitesi, Güzel Sanatlar Fakültesi, Kültür Varlıklarını Koruma ve Onarım Bölümü, aliakinakyol@gmail.com, ORCID:0000-0002-4174-575X

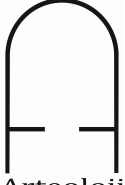
Şay, S. ve Akyol A. A. (2024). Türkiye'de sanat eserleri için veri bankası oluşturmaya yönelik ilk adımlar: haritacılık müzesi yurt gezileri koleksiyonu, *Arteoloji Dergisi*, 3(1), 57-81

Geliş/Received: 26 Şubat/February 2024

Kabul/Accepted: 26 Mart/March 2024

Yayın/Published: 23 Nisan/April 2024





Arteoloji

Dergisi

Türkiye’de Sanat Eserleri İçin Veri Bankası Oluşturmaya Yönelik İlk Adımlar: Haritacılık Müzesi
Yurt Gezileri Koleksiyonu

Abstract

During the Early Republican Period, rural development was considered important and this was reflected in the field of art. The state directed cultural policies in this single-party era, with the aim of creating a society that appreciated art, including fine arts. It was believed that art and artists, who were mainly based in Istanbul, should be brought together with the public and the countryside. To achieve this, Homeland Tours were initiated with the support of the Party (Cumhuriyet Halk Partisi). These tours were held six times between 1938 and 1943, during which many painters visited almost all provinces and painted several paintings. The paintings were exhibited every year and some were purchased by institutions. However, some paintings were lost and some were distributed to various institutions. One of these institutions is the General Directorate of Cartography, has had a museum since 1928, and the paintings of the institution have been included in the museum's collection since then, including 22 of the paintings from Homeland Tours. Conservation surveys of the collection were conducted in 2017 and 2022. Information about the painters' creative processes was obtained during the scans and data on both deterioration and previous restorations were collected. This study includes data obtained from 8 images selected from the conservation surveys.

Keywords: *Painting Conservation – Restoration, Mapping Museum, Homeland Tours, Visible Light Analyses, UV-IR-XRay Analyses*

Extended Summary

The importance given to rural development in the Early Republican Period was also reflected in the field of art. One of the practices of the Single-Party era was to encourage and fund artists to visit rural areas and paint the landscape, architecture, life, and notable characters they saw there. These organizations, known as Homeland Tours, were held six times between 1938 and 1943. The paintings were annually submitted and exhibited; after passing a selection committee, and the Party and the Ministry of Education purchased these paintings. However, these trips were not repeated in subsequent years due to the changes experienced in the country and the world, such as the end of WW2 and the end of the Single-Party era. After transition to Multi-Party era, CHP's properties were confiscated in 1950, and the Halkevleri (Community Centers) were closed in 1951; the fate of most of the purchased paintings is still unknown. Some have been spread to various institutions, while others have disappeared.

Art collections of state institutions and organizations began forming during the Early Republic Period. Homeland Tours played an essential role in forming these art collections. One of these organizations was the Halkevleri. When they were closed in 1950, the properties were transferred to the Treasury and the Mapping Museum of the General Directorate of Mapping of the Ministry of National Defence of the Republic of Turkey, which was also related to painting at that time. It is also known that before they were closed, some works were sent to the Directorate for restoration purposes, some of which never returned back. Today, there are 107 works in the collection. Twenty-two are from the period of Homeland Tours. Most of the others, also created during this period, were made by other artists or by military cartographers who generally depicted the landscapes of the places they were on duty. Their paintings are similar to the ones created during Homeland Tours in this respect. Apart from landscape paintings, the collection also includes still lifes and portraits.

One can say that repairing the objects humans value or actively use to maintain their existence is as old as human history. Repair was first resorted due to the need arising from

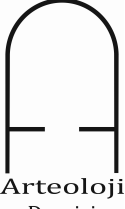
daily use. The basic principle was to continue the existence of the object. Then, with the influence of arising cultural awareness, the intangible values attributed to the object or work came forward. Subsequently, the concept of conservation developed. The recorded history of the painting conservation and restoration can be traced to the Renaissance. Initially, the aim was to eliminate the damaging effects of wars, fires, and earthquakes. It can be considered acceptable if the interventions to achieve this principle carry traces of the changing aesthetic perception between the time of creation and of repair. However, we come across examples where paintings were changed while being "repaired" due to new tastes or fashion.

Painting has been carried out in many areas using different materials since the beginning of humankind. Likewise, canvas has been used for centuries. Analytical studies in the field of painting have been carried out by conservation and restoration experts and art historians for a long time. Analyses mainly focus on examining the pigments, binders, supports, and painting techniques. It is possible to remark that these studies will contribute to several fields. In terms of art history, they reveal the process from planning to completion of the painting and help determine the working habits of painters, as well as the pigments, binders, canvas, and other supports used by painters and their qualitative and quantitative properties. These features can be used as a guide to determine the methods and materials necessary in active conservation in case the painting needs any. Identification of the materials is also essential in revealing deterioration processes. Furthermore, during the analysis, the previous restorations are revealed; therefore, whether these interventions have damaged the paintings is detectable. These types of data are crucial in the field of conservation and restoration. The characteristics of many painters' works and habits have been revealed through studies carried out on international platforms for many years. The results of the analyses are compared with similar works, enabling the researchers to diagnose with certainty.

Consequently, these simple analyses will enable the verification of the paintings that have been transferred to other museums through temporary exhibitions on their return, as well as the ones which are present or will be newly included in museums or collections. This information can also be used to check for fraud in suspicious cases. Therefore, it is necessary to create a material database like the ones used on international platforms in the field of painting conservation-restoration for our country.

The paintings in the collection must be conserved as a part of the cultural heritage and transferred to future generations. For this purpose, through the analyses, the quality and quantity of the materials used in making the paintings, the degree of deterioration and the layers that the deterioration penetrates should be determined and documented. The protection process begins with documentation and continues in detail. With the necessity of protecting cultural heritage items and defining them well for this purpose, many different methods have been developed for other fields and have begun to be used for analyses in the field of conservation. For example, the conventional photography method is being used by researchers with different lights and rays, allowing access to some of the detailed data mentioned above.

The conservation survey in the Mapping Museum in 2017 determined the status of all paintings in the museum. In the survey repeated in 2022, a general check of all the works was done, and analyses were carried out using light, UV, IR and X-Ray radiography. For this study, a selection was made among them, emphasizing the works created during the Homeland Tours. Only 8 of the works are included among the many such works in the museum. The final selection was made by prioritizing the easiest readable results obtained from the analysis.



Arteoloji

Dergisi

Türkiye’de Sanat Eserleri İçin Veri Bankası Oluşturmaya Yönelik İlk Adımlar: Haritacılık Müzesi
Yurt Gezileri Koleksiyonu

Giriş

Halkla sanat ve sanatçıyı, sanatçıyla da Anadolu ve halkın bir araya geleceği bir uygulama hayata geçiyordu (“CHP Genyöngeneral Kurul”, 1938, s.1). Daha sonraları Yurt Gezileri olarak anılan bu program 1938-1943 yılları arasında altı kere gerçekleştirilmiştir. Program kapsamında her yıl farklı illere gidip resim yaparak dönecek ve masrafları CHP tarafından karşılanacaktır. Program ile her yıl farklı illere giden ressamın eserlerinin kuruldan geçmesi ve ilk üçe giren sanatçılar ödül alırken kalanların bazılarının kurumlarca alınmasına karar verilmiştir. Bu organizasyonun büyük kısmını ve CHP’nin kültür işlerini yürüten Halkevleri’nin sayısı 1938’de 210 iken; 1940’larda büyük köylerde açılan Halkodaları ile bu sayı 1941’de 231’e yükselmiştir (CHP 1945 Yılında Halkevleri ve Halkodaları, 1946). Belirtilen tarihlerde 12 milyonu köylerde ve kırsalda olmak üzere toplam ülke nüfusu 18 milyon olup (Kaya’dan aktaran Yasa Yaman, 1996, s.36) bu örgütlenmenin kentlerden köylere kadar yayıldığı anlaşılmaktadır.

1. Yurt Gezileri

1.1. Birinci Yurt Gezisi

Devletin kültür politikalarını yaygınlaştırmak için köylüyü kentlerdeki Halkevleri’ne çekme çabaları istenilen sonucu vermeyince “*Halka Doğru*” olarak nitelendirilen ve söz konusu politikaları köylere taşımayı amaçlayan Yurt Gezileri başlatılmıştır. İlki 1938 Temmuz ayında CHP Genel Yönetim Kurulunda alınan kararla 1 Eylül 1938’de başlayacak ve bir ay sürecektir. Programa katılacak ressamın seçimi Güzel Sanatlar Akademisi tarafından gerçekleştirilecektir (“CHP’nin Güzel Kararı”, 1938, s.1). İstanbul Milletvekili ve CHP sanat işleri şefi Salâh Cimcoz, Maarif Nezareti’nden Mahmud Cevad ve Güzel Sanatlar Akademisi Müdürü Burhan Toprak’tan oluşan seçici kurulun on ressam belirlediği anlaşılmaktadır (“Memleketi Gezecek Ressamlarımız”, 1938, s.5). 19 Ağustos 1938 tarihli Ulus Gazetesi’ndeki haberde ressamlar ve gidecekleri iller belirtilmiştir. Resimlerde işlenecek konular ise gidilen ildeki kültür varlıkları, doğa ve yerleşim yeri manzaraları, önemli şahsiyetler ile yöreye ait yaşam kesitleri olarak belirtilmiştir.

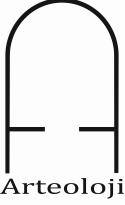
Resimler öncelikle Ankara ve İstanbul'da sergilenecek ve seçilenler Parti tarafından satın alınacaktır ("CHP Genyöngeneral Kurul", 1938, s.1). İlk Yurt Gezisi sonrasında Ressamlar Birlikleri'nin toplantısı sonrasında CHP Genel Sekreterliği'ne yazdıkları teşekkür yazısı haberinde 1939 Mayıs'ında Ankara'da ilk serginin açılacağı bilgisi verilmiştir ("Ressamların Ch Partisine", 1938, ss.1,8) ve peşi sıra 23 Nisan 1939'da 16:00'da Ankara Halkevi'nde sergi açılmıştır ("Halkevinde Resim Sergisi", 1939, s.1). Sergi, 10 ressamın 116 eserinden oluşmuş ve bir jüri tarafından değerlendirmiştir ("Halkevindeki Resim Sergisi", 1939, s.1). Seçici kurul, Cevdet Kerim İncedayı başkanlığında Nafi Atıf Kansu, Reşat Nuri Güntekin, Burhan Toprak, Suut Kemal Yetkin, Refik Epikman ve Malik Aksel'den oluşmuştur ve jüri Devlet koleksiyonuna 43 yapıtın alınmasına karar vermiştir ("Halk Partisince Muvafık", 1939, s.3).

10.000 kişi tarafından gezilen sergi 23 Nisan ile 10 Mayıs 1939 tarihleri arasında açık kalmış ve sonrasında İzmir Enternasyonal Fuar'ında yer almıştır ("C.H. Partisinin", 1939, s.2; "10 Ressamımız Memleketin", 1940a, s.2).

Konumuz olan T.C Milli Savunma Bakanlığı Harita Genel Müdürlüğü Haritacılık Müze'sinde bu Gezi'den eserler bulunmaktadır. Cemal Tollu Yurt Gezileri'nden ikisine de katılmıştır ve ilkinde Antalya'ya gitmiştir (Katrancı, 2005, s. 159; Urel 1998c, s.180). Ressamın "*Limanda Fırtına*" ve "*Ziraat İstasyonu Önü*" isimli resimleri Haritacılık Müzesi'ndedir. İlk Yurt Gezisi ile (1938) Erzurum'a giden Hamit Görele de iki Geziye katılarak eserler vermiştir (Urel, 1998c, s.150). Müzede "*Erzurum'da Sabah*" isimli eseri bulunmaktadır. Aynı şekilde Saim Özeren'in katıldığı birinci Yurt Gezisi'nden "*Konya Selimiye Önü*" ve "*Beyşehir*" isimli eserleri Müzededir.

1. 2. İkinci Yurt Gezisi

15 Ağustos- 30 Eylül 1939 arasında gerçekleştirilmiştir. 10 ressamın katıldığı Gezide resamlardan en az 6 tane resim istenmiştir. Dönüşlerinde 29 Ekim 1939'da önce Ankara'da daha sonra farklı illerde sergilerin açılacağı belirtilmiştir (Epikman,



Arteoloji

Dergisi Türkiye’de Sanat Eserleri İçin Veri Bankası Oluşturmaya Yönelik İlk Adımlar: Haritacılık Müzesi
Yurt Gezileri Koleksiyonu

1939, s.73). Ressamlardan altısını Güzel Sanatlar Akademisi Müdürlüğü, diğerlerini Ankara Halkevi seçmiştir (“10 Ressamımız Memleketin”, 1940, s.2).

Sanatçılar 105 eserle dönmüşlerdir. Resimlerin 101’i 29 Ekim 1939’da Ankara Birinci Devlet Resim ve Heykel Sergisi’nde ayrı bir bölümde sergilenmiştir. 12 Aralık 1939’da Cevdet Kerim İncedayı, Reşat Nuri Güntekin, Ferit Celal Güven, İbrahim Çallı, Suut Kemal Yetkin ve Burhan Toprak’tan oluşan jüri resimleri değerlendirmiş ve eser sahipleri ödüllendirilmiştir. Cevat Dereli 400, Refik Fazıl Epikman 350, Malik Aksel 300, Zeki Faik İzer 250, Turgut Zaim 200, diğer ressamlar da 150’şer Lira ödül almışlardır (“Partimizin Çok Güzel”, 1939, ss.1,5; Epikman, 1940, s.170).

Haritacılık Müzesi’nde bu Gezi’den eserler bulunmaktadır. Resimlerden biri Balıkesir’e giden Abidin Dino’ya aittir. Günümüzde “*Balıkesir Testisi*” isimli eseri müzededir ve envanterde “*Natürmort*” ismiyle kayıtlıdır. Diğer eser Afyon’a giden Ayetullah Sumer’ in “*Emirdağlı Tahir Efe*” resmidir. Sanatçılardan Refik Fazıl Epikman ise Hatay’a gitmiştir (Urel, 1998b, s.138) ve “*Hatay*” isimli eseri müzede bulunmaktadır.

62

1. 3. Üçüncü Yurt Gezisi

1940’ta Gezi’ye gidecek ressamlar Güzel Sanatlar ve Ankara Halkevi Başkanlığı tarafından seçilmiştir. Bu organizasyon da ikincisi gibi 1,5 ay sürecek olup Ekim’in ortasında bitecek ve en az 6 resim yapılacaktır. 29 Ekim 1940’ta sergisinin açılacağı yazılmıştır. (“10 Ressamımız Memleketin”, 1940, s.2; Yasa Yaman, 1996, s.45).

Sergi 31 Ekim 1940’ta Milli Eğitim Bakanı Hasan Ali Yücel tarafından Ankara Sergievi’nde İkinci Devlet Resim ve Heykel Sergisi’yle birlikte açılmıştır. Yurt Gezileri eserleri 87 adet olup yine ayrı bir bölümde sergilenmiştir (“İkinci Devlet Resim”, 1940, s.2; “Resim ve Heykel”, 1940, s.2). Ressamlara verilecek ödüller için seçici kurul; Salah Cimcoz, Nafi Kansu, Ali Rıza Erem, Enver Ziya Karal, Suut Kemal Yetkin, Vedat Nedim Tör, Turgut Zaim ve Cevat Dereli’den oluşuyordu. Gizli oylamayla seçilen ilk üç isim; Halil Dikmen, Arif Kaptan, Edip Hakkı Köseoğlu olup sırasıyla 400, 350, 300 Lira ödül almışlardır. Diğerlerine de 150’şer Lira verilmiştir (“C. H. Partisinin” 1940, s.5).

Eşref Üren bu Gezi'yle Yozgat'a gitmiştir (Katrancı, 2005, s.157; Urel 1998c, s.192) ve “*Buğday Yıkayan Kadınlar*” isimli eseri yine Haritacılık Müzesi'nde bulunmaktadır.

1. 4. Dördüncü Yurt Gezisi

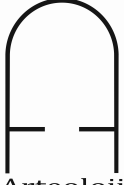
1 Temmuz - 1 Eylül 1941 arasında gerçekleşmiştir. Öncekilerde olduğu gibi en az 6 resim yapılacak olup yine on ressam seçilmiştir. Gezi'den önce sergisinin 29 Ekim 1941'de yapılacağı duyurulmuş olsa da (“C. H. Partisinin”, 1941, ss.472,473) sergi Halkevleri'nin 10. kuruluş yıldönümü sebebiyle 22 Şubat 1942'de açılmıştır (“Halkevlerinin Onuncu Yılı”, 1942, s.4).

Önceki sergilerden farklı olarak dördüncü Gezi'de yapılan 103 eserle önceki 4 Gezi'de yapılan eserler sergide yine birlikte yer alacaktır, önceki yıllardan da 290 eser vardır (“Reisicümhur, Partinin Resim”, 1942, s.1). Serginin açılışının ardından 3 Mart 1942'de jüri 1941 Yurt Gezisi kazananlarını belirlenmiştir. Hasan Raşit Tankut, Salah Cimcoz, Ali Rıza Eren, Ferit Celal Güven, Tevfik Ararat, Arif Kaptan ve Refik Epikman'ın oluşturduğu jüri birinci Selim Turan'ı, İkinci Ahmet Hakkı Anlı'yı ve üçüncü Kemal Zeren'i seçmiştir. Ödüllerin bir önceki yılın ödülleri ile aynı olduğu görülmektedir.

Muğla'ya giden Selim Turan'ın Müzede “*Bodrum*” isimli eseri bulunmaktadır (Urel, 1998c, s.188).

1. 5. Beşinci Yurt Gezisi

Beşinci Gezi'ye İstanbul'dan 10, Ankara'dan 3 ve İzmir'den 2 toplamda 15 sanatçı katılacaktır. Bu sefer ressamların gittikleri yerde 1 Temmuz-30 Eylül 1942 arasında kalması kararlaştırılmıştır. Eylül sonunda dönecek sanatçıların Halkevleri'nde eserlerinin üzerinde 6 ay daha çalışmaları mümkün olacaktır. Ressamlardan 10 eskizle dönmeleri ve eserlerinden bir tanesinin boyutlarının en az 1.5m.x2m. boyutlarında olması istenmiştir. Bu büyük boyutlu eserler ayrıca değerlendirilip ödüllendirilecektir. Sergi için ise 19 Mayıs 1943 tarihi belirlenmiştir (Gürel, 1943, ss.9,10).



Arteoloji

Dergisi

Türkiye’de Sanat Eserleri İçin Veri Bankası Oluşturmaya Yönelik İlk Adımlar: Haritacılık Müzesi
Yurt Gezileri Koleksiyonu

1. 6. Altıncı Yurt Gezisi

Bu kez sanatçılar 1 Temmuz - 30 Eylül 1943 arasında, 3 ay gönderildikleri illerde kalmışlardır. Bu ve bundan öncekine giden sanatçılardan birer tane figüratif resim getirmeleri şartı bulunmaktadır (Yetkin, 1944, s.2). Bunun dışında sanatçılar resimlerinde bağımsız bırakılmışlardır.

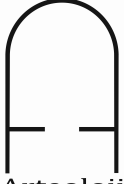
Son iki Gezi’de yapılan eserlerin bir kısmının da dâhil olduğu “Yurt Gezileri” sergisi 1 Eylül 1944 yılında açılmıştır (Kaptan, 1944, s.6; Yasa Yaman, 1996, s.48). Burada her iki yılın katılımcılarının eserleri değerlendirilerek ödüller verilmiştir. 1942 yılı için birincilik İbrahim Çallı’ya, ikincilik Bedri Rahmi Eyüboğlu’na, üçüncülük Cemal Tollu’ya verilmiştir. 1943 için birinci Arif Kaptan, ikinci Halil Dikmen, üçüncü Şeref Akdik olmuştur. Sergide 2 yıldan 25 eser olmak üzere Yurt Gezileri’nde o güne kadar yapılmış toplam 657 eser sergilenmiştir (Adil, 1945, s.3.; Yasa Yaman, 1996, s.48).

Bu Geziler’den müzede Mahmut Cuda’nın 1943 yılı Bitlis gezisinden “Kadın” ve “Merkep” isimli resimleri bulunmaktadır.

Dünya Savaşının sona ermesi, tek partili dönemin bitmesi gibi değişimlerin sonucu olarak daha sonraki yıllarda Geziler yinelenmemiştir. Sanatçıların eserleri Parti ve Maarif Vekaleti tarafından satın alınmıştır. Çok partili siyasal yaşama geçilip CHP’nin mallarına 1950’de el konulunca ve 1951’de Halkevleri kapatılınca satın alınan resimlerin çoğunun izi sürülememiştir. Kimisi çeşitli kurumlara dağılmış kimisi ise yitip gitmiştir (Erol, 1998, s.12; Urel, 1998a, s.58). Sonuncusundan 5-6 yıl sonra Bedri Rahmi Eyüboğlu ve bir ressam arkadaşı Ankara’da bir lisenin bodrumunda bu resimlerin bir kısmına rastlamış ve durumlarının çok kötü olduğunu belirtmiştir (Eyüboğlu, 1953, s.2.; Urel, 1998b, s.64).

2. Milli Savunma Bakanlığı Harita Genel Müdürlüğü Haritacılık Müzesi

Harita Genel Müdürlüğü’nün kuruluşunun hemen ardından 1928 yılında eski alet müzesi adı altında eski haritacılık alet ve malzemeleri bir araya getirilerek sergilenmeye başlamıştır. Bugünkü binasına 5 Temmuz 1994 tarihinde taşınan Haritacılık Müzesi günümüzde halka açık olarak hizmet vermektedir. Müzenin koleksiyonunda



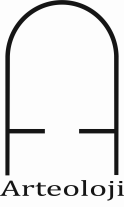
haritacılıkta ilgili teçhizatlar, aletler, el aletleri, kabartma haritalar, haritalar ve tablolar bulunmaktadır.

Halk Evlerinin kapatılması sırasında devlet dairelerine dağıtılan resimlerden bazılarının Harita Genel Müdürlüğü'ne geldiği bilinmektedir. Aynı zamanda Halk Evleri'nin kapatılmadığı dönemlerde eserlerin, resimlerin Müdürlüğü'ne onarım için geldiğini ve gelen bazılarının da burada kaldığı söylenmektedir. 1978'de Harita Mühendisi Albay Alaaddin Şener tarafından kurumdaki eserler temizlenerek onarılmış ve hepsi bir odada sergilenmeye başlanmıştır (Ülkekul, 1998, ss.197-200). Yine bu yıllarda kabartma haritaların onarımdan geçtiği bilinmektedir.

3. Müzede Bulunan Eserlere Yapılan Belgeleme Çalışmaları ve Korunma Durumlarının Tespiti

Kültürel miras öğelerinin korunması ve bu amaca yönelik olarak tanımlarının eksiksiz yapılabilmesi için gerek eski gerek yeni teknolojiler belgeleme ve analiz işlemlerine önemli ölçüde katkı sağlamıştır. Koruma onarım çalışmalarının her aşamada vazgeçilmez olan “belgeleme işlemlerinin” çok sayıda farklı yöntem ve uygulama basamakları vardır. Elle çizimden basit fotoğraflamaya, bilgisayarlı çizime ve analitik analizlerle elemental karakterizasyonuna kadar çok geniş bir yelpazeden söz etmek mümkündür. On yıllardır farklı alanlarda ve amaçlarla kullanılan pek çok alet, teçhizat ve analiz yöntemleri kültür varlıklarının belgelenmesinde işlev kazanmıştır. Gün geçtikçe de yaygınlaşarak alanda kabul görmektedir.

Belgeleme, koruma onarım işlemlerinin oransal olarak önemli bir kısmını kapsamaktadır. Eser varlığını sürdürdüğü sürece, ilk ele alındığı andan itibaren eser var olduğu sürede kesintisiz olarak devam eder. Eserin kimliğinden, etkin koruma işlemlerinin öncesi ve sonrası karşılaştırmasına yahut uygulanacak önleyici koruma yöntemlerine kadar bütün detayları içermektedir. Belgeleme ve analizler, her esere özgü olan tüm detayların açığa çıkartılarak eserin gözle görülemeyen kimliğinin ortaya konulmasının yanı sıra eserin mevcut durumuyla özgünlüğünün bozulmadan korunabilmesinin temel anahtarıdır.



Arteoloji

Dergisi

Türkiye’de Sanat Eserleri İçin Veri Bankası Oluşturmaya Yönelik İlk Adımlar: Haritacılık Müzesi
Yurt Gezileri Koleksiyonu

3.1. Korunma Durum Taraması

Koleksiyonlarda durum (tespit) taraması, kültür varlıklarının korunma durumlarını bir bütün olarak değerlendirebilmek amacıyla yapılmaktadır. Tarama sonucunda elde edilen veriler, farklı düzeylerde koruma önlemlerinin alınabilmesi için gereken verileri sağlar. Yapılacak çalışmalar sayesinde objelerde görülen bozulmalar tespit edilebilmekte ve bu bozulmalara neden olan faktörler hakkında verilere ulaşmak mümkün olabilmektedir.

İlki 2017 Nisan ikincisi 2022 Mayıs ayında olmak üzere Harita Genel Müdürlüğü Haritacılık Müzesi’nde iki durum taraması yapılmıştır. İlkinde kurumun talebi dolayısıyla sadece boya tabakası incelenebilmiştir. Ancak ikincisinde yapılan durum taraması tam kapsamlıdır. Buna göre 101 adet eserin beş yıl ara ile durum tespiti yapılmış ve korunma durum düzeyleri belirlenmiş ve elde edilen bulgulara göre etkin koruma işlemleri için öncelik sıralaması belirlenmiştir. İlk taramada 5 eser acil kapsamına alınmıştır. (Görsel 1) İkinci taramada ise bu sayıya 6 eser daha eklenmiştir. Söz konusu acil kapsamındaki ilk 5 eserin koruma onarım çalışmaları tamamlanmıştır. Diğer 6 eserin etkin koruma çalışmaları için ise planlama yapılmaktadır.

66

	Ressam	Tablo	Acillik derecesi *					
			Onarım İhtiyacı Yok	Acil Değil	Beklenebilir	Acil	Çok Acil	
1	Elif NACI	Samsun Parkı						
2	Elif NACI	Çarşamba Çarşısı						
3	Selahattin DUZGUNOĞLU	Cephede Atatürk						
4	Ayetullah SUMER	Emirdağlı Tahir Efe						
5	Semsettin EGEMEN	Merkepli Sokak						
6	Eşref ÜREN	Bulgur Yıkayan Kadınlar						
7	Saim ÖZEREN	Beyshehir'den						
8	Cemal TOLLU	Ziraat İstasyonu						
9	Kaya ESKİÇİOĞLU	Çadırlar						
10	Haydar BORA	Meyveler (7510KK0294184 Stok No) 28						
11	Saim ÖZEREN	Konya Selimiye Önü						
12	Abdullah ÇİZGEN	Serenli Kuyu						
13	Mahmut CUDA	Merkep						
14	M.Selim TURAN	Bodrum						
15	R.Fazıl EPIKMAN	Hatay						
16	Melahat EKİNCİ	Meyve Bahçesinde Kadınlar						
17	Seyfi TORAY	Diyarbakırlı Kız						
18	Nurettin ERGÜVEN	Hasat						
19	Haydar BORA	Meyveler (7510KK0293210 Stok No) 59						
20	Fahri ARKUNLAR	Artvin'den Manzara						
21	A.Muammer HEPER	Evler ve Ağaçlar						
22	Ferruh BAŞAĞA	Mescit						
23	A.Muammer HEPER	Çamaşır Yıkayan Kadınlar						
24	İlhan ÖZDİLEK	Harita Genel Komutanlığından Görünüş						
25	Arif B. KAPTAN	San Ev						
26	A.Rıza BAYAZIT	Boğaziçi						
27	Mahmut CUDA	Kadın						
28	İzzet CETİN	Peyzaj						

Görsel 1: 2017 yılında Haritacılık Müzesinde Gerçekleştirilen Durum Taraması ile Tespit Edilen Acillik Derece Listesi

3.2. Fotoğrafla Belgeleme

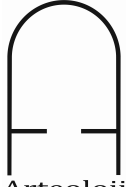
Yazılı belgelemenin en önemli destekleyicisi fotoğrafla belgelemedir. Fotoğraf alanındaki teknolojik gelişmelerle bu belgelemenin sınırları da genişlemiştir. Fotoğrafın temeli görünür ışığa dayansa da söz konusu gelişmeler ile ultraviyole ve infrared hatta X ışınlarını yakalayabilen sistemler söz konusudur. Tüm bu alternatiflerin birleşimi ile koruma-onarım uzmanları eserleri çok daha detaylı bir şekilde inceleyebilmekte; ressamın yaratım süreçlerinden bozulmaların etkilerine ve gelişimlerine kadar pek çok saklı ayrıntıyı ortaya çıkartabilmektedir. Fotoğraf çekimi; ortamın hazırlanmasından ışık sistemlerinin kurulmasına, çekilmiş fotoğrafların renk ve görüntü bozulmalarının oluşmamasına kadar hassas detaylar içermektedir. Çalışmanın konusunu oluşturan Haritacılık Müzesi'nde öncelikle müzede fotoğraf çekim alanı oluşturulmuştur. Binanın penceresiz olan bir bölümü fotoğraf çekimler için düzenlenerek kullanılmıştır. Çekimler sırasında basılı ortamda renk ve ölçü doğruluğunu sağlamak için Color Checker kullanılmıştır. Checker üzerinde hem yatay hem de dikey cetvel olduğu için aynı zamanda ölçek görevi de görmüştür. Görünmeyen ışın çekimleri için ise mutlak karanlık sağlanmıştır.

3.2.1. Görünür Işıkla Yapılan Fotoğraflı Belgelemeler

İnsan gözünün görebildiği elektromanyetik spektrum 400 ila 700nm. aralığındaki dalga boyudur. Fotoğraf makineleri de bu ışığın yakalanıp görüntünün bir yüzeye aktarılması için kullanılmaktadır. Dijital fotoğraf makinelerinin gelişimi ve bu alandaki teknolojik ilerlemeler görünür ışıkla yapılan fotoğraf çekimlerinin koruma alanında da verimli kullanımına imkân sağlamıştır.

3.2.1.1. Genel ve Detay Fotoğraf

Fotoğraf ile belgeleme işlemleri resimlerin bir bütün olarak önden boya tabakasının ve arkadan (Görsel 2-3) taşıyıcının çekimleri ile başlar. Ardından görülen bozulmalar (Görsel 4) ya da resmi karakterize eden tuvalin atkı çözgü iplik sayısı gibi özelliklerin detay çekimleri ile devam eder (Görsel 5).

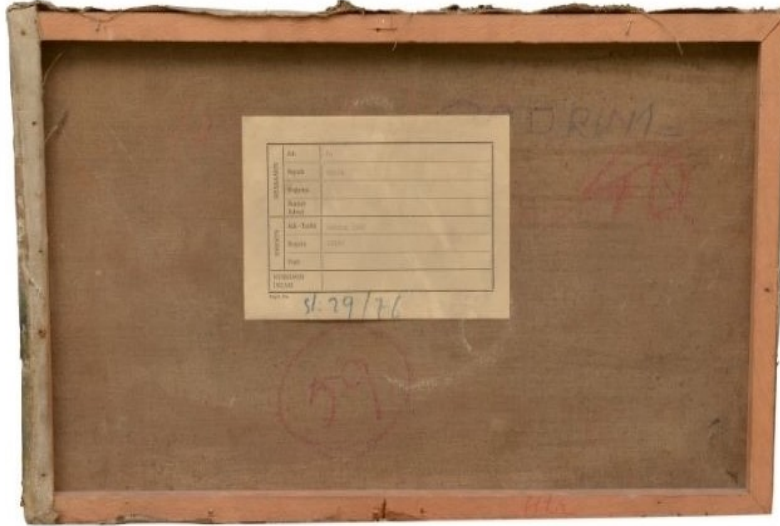


Arteoloji
Dergisi

*Türkiye’de Sanat Eserleri İçin Veri Bankası Oluşturmaya Yönelik İlk Adımlar: Haritacılık Müzesi
Yurt Gezileri Koleksiyonu*



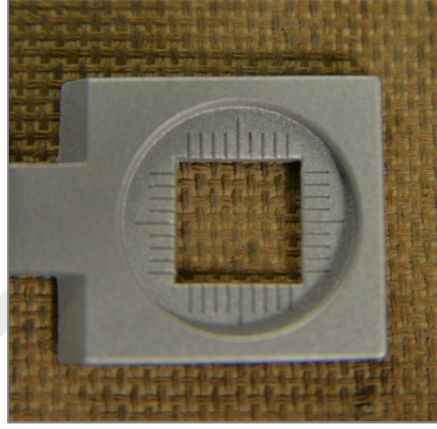
Görsel 2: Resmin Görünür Işıktaki Fotoğrafı.



Görsel 3: Resmin Taşıyıcısının Görünür Işıktaki Fotoğrafı.



Görsel 4: Boya Kaybının Detay Fotoğrafı.

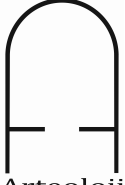


Görsel 5: Resmin Taşıyıcısının Görünür Işıktaki Detay (Atkı-Çözüğü Sayısı) Fotoğrafı

Yukarıdaki fotoğraflar iki resme aittir. İlk üçünde Selim Turan'ın “*Bodrum*” (1941) eserinin önden ve arkadan genel görünümü ve sağ alt köşesinde bulunan boya kayıpları belgelenmiştir. Bu belgelemelerle resimlerin ve bozulmalarının o anki durumları kayıt altına alınmaktadır. Bu kayıtlarla hem eserlerin etkin koruma öncesi korunma durumunun tespit edilmesine hem de ilerleyen yıllarda yapılacak durum taramaları için karşılaştırmalarda fayda sağlamaktadır. Son fotoğraf Cemal Tollu'nun “*Ziraat İstasyonu*” (1938) tablosunun tuval atkı çözgü sayısı ve dokuma detaydır. Fotoğraf 1 cm² lik loopla çekilmiştir. Buradaki görüntüye göre santimetrede 18x16 iplik bulunmaktadır. Lif araları seyrek ve atkı ve çözgüde Z bükümlü iplik kullanılmıştır. Lif aralarında perdahlama işleminin kalıntıları açık sarı olarak görünmektedir. Bu bilgi eserin tuval tabakasına yapılacak müdahalelerde lif ve tuval seçiminde kullanılmaktadır. Ancak bir diğer önemi ise eserin “*eşsiz*” olan ve dolayısıyla özgün niteliklerine ait değiştirilemez bir veri olmasıdır.

3.2.1.2. Yatay Işıklı Fotoğraflama

Bu yöntemle fotoğraf çekilirken resim, yaygın ışıklı bir alanda değil görece karanlık bir ortamda olmalı ve resmin tam kenarından homojen bir ışık tutularak tam karşı cepheden fotoğrafı çekilmelidir (Görsel 6a). Yatay ışıkla fotoğraf çekiminde resmin boya ve taşıyıcı tabakasındaki topoğrafya ortaya çıkartılır. Aynı zamanda kalın boya tabaklarından oluşan resimlerde ya da resim alanlarında fırça izlerinin, kalın boya duruşlarının belirlenmesini de sağlar (Görsel 6 a-b-c-d-e-f), (Görsel 7 a-b-c-d-e).



a



b



c



d



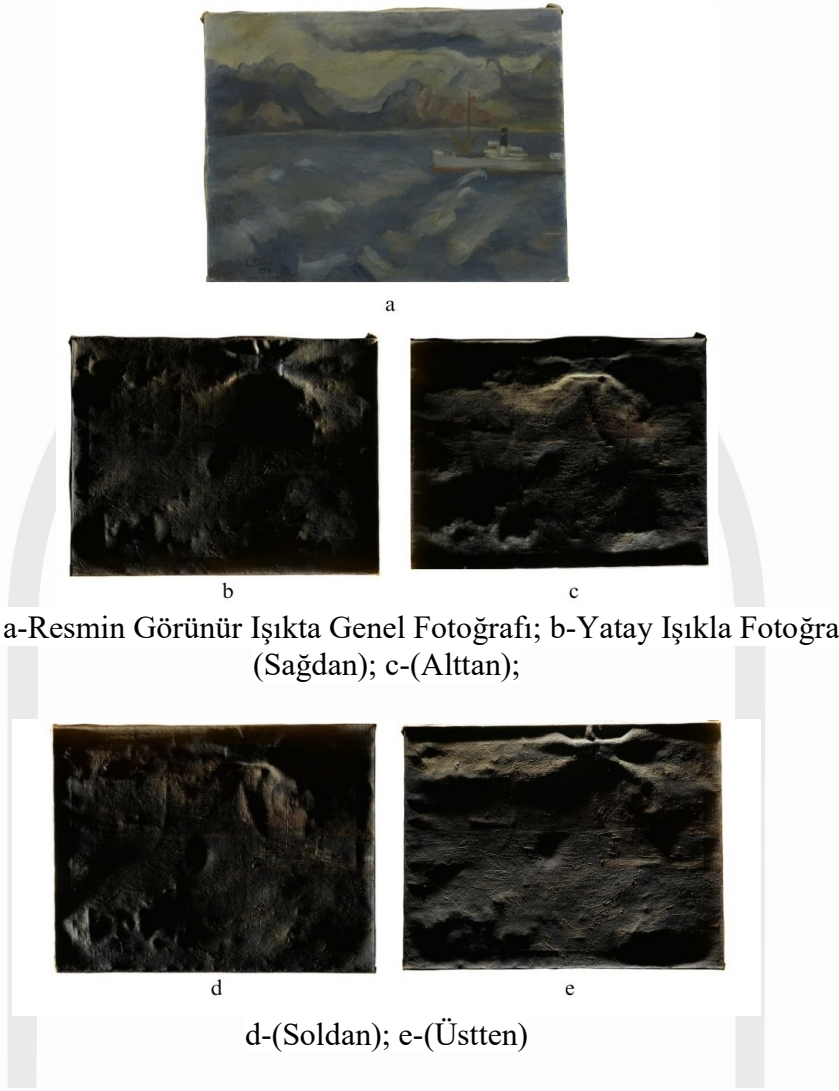
e



f

Görsel 6: a-Yatay Işıkla Fotoğraf Çekim Düzeni; b-Resmin Görünür Işıкта Genel Fotoğrafı; c-Yatay Işıkla Fotoğraflama (Sağdan); d-(Alttan); e-(Soldan); f-(Üstten)

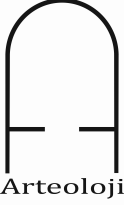
İlk resimde müze içerisinde yatay ışıkla fotoğraf çekimi için kurulan set görülmektedir. Diğerleriylese 1943 Yurt Gezisine katılan Mahmut Cuda'nın Bitlis'te yaptığı kontrplak üzerine “*Merkep*” isimli eserine aittir. Esere ait ilk fotoğraf genel çekimdir. Yatay ışıkla fotoğraflamada ışık eserin dört tarafından da tutulur. Görsel 6'dan anlaşılacağı üzere kontrplakta genel olarak şekilsel bir deformasyon söz konusudur. Yatayda birbirine paralel, dikeyde ise dalgalar halinde çizgiler bulunmaktadır. Alt kenarda kontrplağın çatlayarak katmanlarının ayrılmaya başladığı tespit edilmiştir. Bu verilerin hepsinin kayıt altına alınması sadece bu fotoğraflama yöntemi ile gerçekleşebilmektedir. Ayrıca genelinde çok ince bir boya tabakasına sahip olan eserde merkebin sol sağrısı üzerindeki koşum takımında boya tabakasının diğer yerlere göre daha hacimli olduğu tespit edilmiştir. Bu veri yine eserin ayırt edici özelliklerinden olup kimliklendirilmesinde önemli rol oynamaktadır.



Görsel 7: a-Resmin Görünür Işıktaki Genel Fotoğrafı; b-Yatay Işıklarla Fotoğraflama (Sağdan); c-(Alttan);

Cemal Tollu'nun tuval üzerine "*Limanda Fırtına*" (1938) tablosunun yatay ışıkla fotoğraflarıdır. Normal ışıkla çekilen fotoğrafta fark edilemeyen pek çok detay görünür hale gelmiştir. Öncelikle tuvalde gergi düzensizliği¹ bulunmaktadır. Bunun dışında eserin sol ve alt kenarında şasi izleri ve üst ortada önceki müdahalelerden kalan 1 adet yama ve yamanın tuval üzerindeki etkisi izlenir hale gelmiştir. Resmin kimliğini oluşturan boya katmanındaki hacimli kullanım da diğer tespit edilen özelliklerindedir.

¹ Gergi Düzensizliği: Her resmin kendine ait ideal bir gerginliği vardır. Bozulma faktörlerinin bir kısmı tuvalin gerginliğini kaybetmesine ve zamanla gevşemesine sebep olur. Tuval, gerginliğini kaybedince yerçekiminin etkisiyle sarkmalar ve dalgalanmalar oluşur. Yetersiz gerginliğin sonucunda ise tuvalde şekilsel deformasyonlar görülür. Bazı durumlarda ise tam tersi söz konusudur ve tuval aşırı gerilir. Bu durumda da yırtılmalar söz konusu olabilir.



Arteoloji

Dergisi Türkiye’de Sanat Eserleri İçin Veri Bankası Oluşturmaya Yönelik İlk Adımlar: Haritacılık Müzesi
Yurt Gezileri Koleksiyonu

3.2.1.3. Arkadan Işıklı Fotoğraflama

Sadece ışık geçirgen taşıyıcılar için kullanılabilen bir yöntem olan arkadan ışıkla fotoğraflama, eser mutlak karanlık bir ortamdayken gerçekleştirilir. Resmin arkasına ışık kaynağı yerleştirilir ve resmin önünden fotoğrafı çekilir. Bu sayede boya tabakasının kalın-ince noktaları, boya kayıpları, gözle görülmeyen çatlaklar, üste boyamalar izlenebilir (Görsel 8). Tuvalde zayıflayan noktalar yahut tuvale yapılan müdahaleler de tespit edilebilir (Görsel 9). Bazı durumlarda eskizlerin de görünmesi mümkündür. Bu yöntem tuval ve kağıt taşıyıcılarda kullanılabilmesine karşın, ahşap ya da sıkıştırılmış ahşaptan yapılmış taşıyıcılarda kullanılamamaktadır



Görsel 8: Arkadan Işıklı Fotoğraflama

Hamit Görele’nin “*Erzurum’da Sabah*” (1938) tablosunun arkadan ışıkla çekilmiş fotoğrafından boya tabakası ile ilgili pek çok veri elde edilmiştir. Boyanın ince ya da kalın tabaka halinde olduğu yerler açıkça izlenebilmektedir. Bazı noktalarda boyanın sürülme yönleri görülmektedir. Arkadaki üç pencere evin cam aralarında boya kalın ve tek fırça (spatül?) darbesiyle dikey yönde sürülmüşken öndeki damın üstü kısa verrev fırça darbeleri ile oluşturulmuştur. Resme özgü bu özelliklerin yanında sağdaki 3 bacadan uzun olan ortadakinin hemen sağında tuvalde bir yırtık olduğu da bu yöntemle tespit edilen bozulmalardandır.

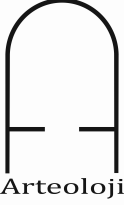


Görsel 9: Arkadan Işıkla Fotoğraflama

Eşref Üren'in "Buğday Toplayan Kadınlar" (1938) isimli bu tablosunda ise arkadan ışıkta tuvalin birleşim yeri dikey olarak izlenmektedir. Boya tabakasının kalınlık durumunun yanında noktasal olarak döküldüğü de tespit edilmiştir. Aynı tuvalin dayanımının azaldığı yerler de tespit edilebilmiştir.

3.2.2. Görünmeyen Işınlarla Yapılan Belgelemeler

1801 yılında Alman kimyager Johann Wilhelm Ritter tarafından keşfedilen ve 1920'lerden beri resimlerin incelenmesinde kullanılan elektromanyetik spektrumun ultraviyole (morötesi) bölümü, insan gözünün görebildiği dalga boyunun hemen yanında, görünür ışık spektrumunun mor ucunda (yaklaşık 400 nm.) başlar ve yumuşak X-ışınları aralığına (10nm.) kadar uzanır (MacBeth, 2012, s.294). İnfrared (kızılötesi) ışınlar spektrumun daha düşük enerjili tarafındadır. 1800'lerin ilk yarısında Sir William Herschel tarafından keşfedilen bu ışınlar 780 nm. civarında başlayıp 105 nm.'ye kadar uzanan dalga boyu aralığındadır (MacBeth, 2012, s.296). İnfrared fotoğraflamanın 1930'larda kirin ve boya tabakasının hemen altındaki detayları gösterdiği anlaşılmış ve o günlerden itibaren resimlerin incelenmesinde kullanılmıştır. Wilhelm Conrad Röntgen tarafından 1896 yılında keşfedilen yüksek enerjili, kısa dalga boylu X ışınlarının resim alanında kullanımı 1938'leri bulmuştur (MacBeth, 2012, s.300). X ışınları bir nesnenin içinden geçerken karşısındaki maddenin atom numarası, kalınlığı ve yoğunluğuna göre hareket eder, değişir. Elde edilen görüntüler de buna göre oluşur.

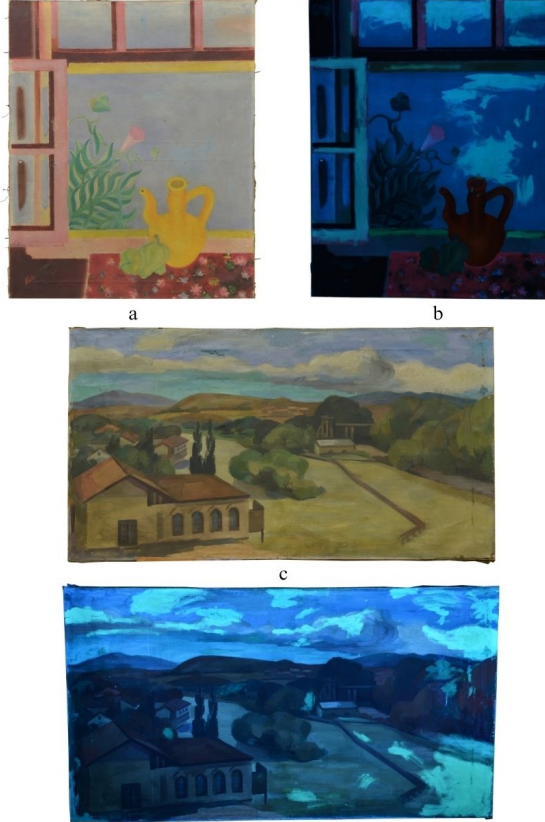


Arteoloji

Dergisi *Türkiye’de Sanat Eserleri İçin Veri Bankası Oluşturmaya Yönelik İlk Adımlar: Haritacılık Müzesi Yurt Gezileri Koleksiyonu*

3.2.2.1. UV ile Fotoğraf Çekimi

Ultraviyole radyasyon aralığı (UVA), vernikler, boya malzemeleri ve bazı pigmentler de dâhil olmak üzere birçok organik (ve birkaç inorganik) malzemede görünür floresanı uyarma yeteneğine sahiptir. Bu sayede verniğin durumu gözlemlenebilmekte, eski onarımlar tespit edilebilmektedir (MacBeth, 2012, s.295). Daha önce yapılan müdahaleler, orijinal boyadan farklı yapıda bir boya ile yapıldıysa siyaha çalan koyu mordan parlak açık lilaya kadar değişik renk skalasında görünür hale gelirler. Organik içerikli verniklerin ise oksitlenme ile floresansı artar ve parlak yeşil lekeler olarak görünürler. (Görsel 9 a-b-c-d-10). UV ışıkla fotoğraf çekimleri için mutlak karanlık gerekmektedir. Resmin iki tarafına eşit mesafe ve açıyla yerleştirilen UV lambalar ve uzun pozlama ile çekimler gerçekleştirilir.



Görsel 9: a-Resmin Görünür Işıktaki Genel Fotoğrafı; b-UV Işın ile Fotoğraflama; c-Resmin Görünür Işıktaki Genel Fotoğrafı; d-UV Işın ile Fotoğraflama

Yukarıdaki resimlerden ilki Abidin Dino “*Balıkesir Testisi/Natürmort*” (1939) diğeri ise Refik Fazıl Epikman’ın “*Hatay*” (1939) isimli eseridir. UV ışın ve görünür ışıkta yapılan çekimlerin karşılaştırması yer almaktadır. Her iki resimde de benzer şekilde yeşil florasan renkli parlak bölümler vardır. Bu bölgeler 1980’lerde yapıldığı ifade edilen müdahaleleri akla getirmektedir. Sonradan vernik uygulanmış olması kuvvetle muhtemeldir.



Görsel 10: Ultraviyole Işın ile Fotoğraflama

Ayetullah Sumer’in “*Emirdağlı Tahir Efe*” (1939) isimli tablosunda ise UV ışıkla yapılan analizin verebileceği başka bir sonuç izlenmektedir. Efe’nin sol kolu ile vücudunun birleştiği kısımda, sol başparmağın bittiği yerde, şalvarının resmin kenarına yakın bölgelerinde, sağ kolunun yanında cepkenin iç kısmı ve suratında siyaha çalan mordan açık mora kadar renkler görülmektedir. Bu koyu renkler günümüze yakın tarihlerde yapılmış rötuş uygulamalarından kaynaklanmaktadır. 13 tane yaması bulunan eserin Abidin Dino ve Fazıl Epikman’ın resimlerinden daha sonra müdahaleye maruz kaldığını söylemek mümkündür.

3.2.2.2. Infrared ile Fotoğraf Çekimi

Görünür ışıkta opak olan birçok boya, spektrumun daha uzun dalga boylu kızılötesi bölümünde şeffaf hale gelebilir (MacBeth, 2012, s. 296). Bu sayede boya

tabakasının altındaki detaylar görünür olur. Ressamın eskizlerini (Görsel 11), kare planlamalarını ya da vazgeçerek üstünü boyayıp kapattığı detayları bu yöntemle tespit edebilmek mümkündür. İnfrared reflektografisi (IRR), belirli band aralığını geçiren filtre, false color ve transmitted infrared ile fotoğraflama gibi çeşitli yöntemleri bulunmaktadır. Çalışmada sonuncusu kullanılmıştır. Bu tür fotoğraflama için de mutlak karanlık gerekmektedir. Geçirgen taşıyıcıya sahip olan eserlerin arkasına 1000 watt akkor/tungsten lamba yerleştirilmiştir. Çekimlerde infrared filtre kullanılmıştır.



Görsel 11: Transmitted Infrared ile Fotoğraflama

Tablonun trasmittir infrared fotoğraflanması ile Efe'nin yüzünde kurşun kalemle yapılmış eskizler tespit edilmiştir. Bu veri eserin eşsiz kimliğinin bir parçasıdır. Aynı zamanda sanatçının portre çalışırken eskizle işe başladığını göstermektedir.

3.2.2.3. X Işını Radyografisi

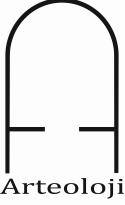
Bir malzemenin atom numarası ne kadar yüksek olursa, X ışınlarını absorbe etme yeteneği de o kadar fazla olur (MacBeth, 2012, s. 300). Bu açıdan resim sanatında atom numarası yüksek olan pigmentlerden elde edilen kurşun beyazı, kadmium sarısı ve düşük atom numaralı elementlerden üretilen karbon siyah gibi renklerin kullanılmış olması bu tekniğin kullanımı ile önemli sonuçlar elde edilmesini sağlamaktadır (Hasall, 1977, s.98). Kurşunun atom numarası (82) yüksektir. Bu nedenle X ışınlarını yüksek oranda absorbe ederek boya tabakasının kurşun beyazı içeren alanlarının radyografide

en açık renkte görünmesiyle sonuçlanacaktır. En basit ifadeyle beyaz boya diğer renklerle karıştırılarak resim üzerinde ışık ve gölge etkisi yaratıldığı için, sanat eseri üzerindeki dağılımı da radyografide benzer bir aydınlık ve karanlık görüntüsü yaratır (MacBeth, 2012, s.301). Bu durum resimdeki pigment dağılımlarının okunabilmesini sağlamaktadır. Ayrıca sonradan yapılan müdahalelerin, bazen eskizlerin ve çeşitli sebeplerle üst üste yapılmış boyamaların da tespitinde kullanılır (Görsel 12). Resimlerin X ışınları radyografi çekimleri Ankara Üniversitesi Güzel Sanatlar Fakültesi Kültür Varlıklarını Koruma ve Onarımı Bölümü Resim Koruma ve Onarım Laboratuvarı'na getirilen taşınabilir bir röntgen cihazıyla gerçekleştirilmiştir. Resimlerin boyutlarına göre 4 ila 8 parçadan oluşan plakalar halinde çekilen röntgenler sayısal ortamda bir araya getirilmiştir.



Görsel 12: X-Ray Radyografisi ile Fotoğraflama

“Emirdağlı Tahir Efe”nin önceden müdahale geçirdiği biliniyordu. Ancak yapılan müdahalelerin kapsamı, içeriği hakkında herhangi bir belge bulunmamaktaydı. Bu sebeple yukarıdaki X ışınları radyografisinin verileri, koruma onarımı gerçekleştirecek uzmanlar için son derece önemlidir. Sağdaki fotoğrafta müdahale sırasında alçı (?) benzeri bir malzeme ile tamamlama yapıldığı görülmektedir. Dirsek içi, başparmağın önü ve şalvar kısmında alçı kullanımı son derece yoğunken bu bölgelerin çevresinde ve sol kolun arkasındaki cepkenin içinde çok ince, adeta boya gibi sürülerek kullanıldığı anlaşılmaktadır. Boya dağılımı incelendiğinde ise boynundan sarkan aksesuar ve belindeki yorgan kuşağın çizgilerinde atom numarası yüksek



Arteoloji

Dergisi

*Türkiye’de Sanat Eserleri İçin Veri Bankası Oluşturmaya Yönelik İlk Adımlar: Haritacılık Müzesi
Yurt Gezileri Koleksiyonu*

elementli pigmentlerin kullanıldığını söylemek mümkündür. Boya dağılımı da yine esere ait değişmez bir özelliktir.

Sonuç

Cumhuriyetin ilk yıllarında başlayan ve yalnızca altı kere gerçekleştirilebilen Yurt Gezileri, halka doğru inmesi planlanan hareketin sanat kısmını oluşturmuştur. Ancak değişen ülke ve dünya koşulları ile organizasyonun ömrü kısa olmuştur. Bu kısa dönemde yüzlerce resim yapılmıştır. Sergi kayıtları ile bu sayının en az 675 olduğu bilinmektedir. Ancak yayınlarda Geziler’den dönen resim sayıları verilmektedir ve bahsedilen resim sayısı ile sergilenenler arasındaki sayısal farklılıklar bu resimlerin bir kısmının sergiye verilmediği muhtemelen ressamalarda kaldığı sonucunu doğurmaktadır. Bu da göz önünde bulundurulduğunda sayının 800’lere kadar çıkması olasıdır. Ancak Bedri Rahmi Eyüboğlu’nun organizasyonun bitiminden hemen 5-6 yıl sonra bir lise deposunda bulunduğu ve bir kısmının daha orada yitip gittiği bilgisi bu koleksiyonun çoğunun korunamadığını gözler önüne sermektedir.

Harita Genel Müdürlüğü bünyesinde kurulduğu günden itibaren var olan müze 1994’ten günümüze kadar kesintisiz olarak ziyaretçi kabul etmektedir. Harita yapımı ile ilgili eski teçhizatların, pek çok haritanın bulunduğu müzede 107 adet resim bulunmaktadır ve bunların 22 tanesi Yurt Gezileri dönemine en az bir o kadarı da o dönemdeki asker ressamı ya da çağdaş ressamı tarafından yapılmış eserlerdir. Bu bağlamda müzeye bakıldığında Cumhuriyet resim tarihi açısından önemli eserleri bulundurduğunu söylemek mümkündür. Buna rağmen müze yeterince bilinmemekte ve az ziyaret edilmektedir. Eserlerle ilgili bilimsel verilere, tek ressamın çalışıldığı ya da Yurt Gezileri döneminin incelendiği kaynaklarda rastlanmaktadır. Müzedeki sanat eserleri ile ilgili ya da koleksiyonun oluşması ile ilgili bilimsel yayınların bulunmaması dikkat çekicidir.

Yurt Gezileri gibi çoğu yitip gitmiş bir koleksiyon söz konusu olunca koruma-
onarım alanın işlev ve görevi daha net bir şekilde gözler önüne serilmektedir. Kurumda yapılan durum taraması ile tüm eserler kayıt altına alınmıştır. Ardından gerçekleştirilen belgeleme işlemleri ve beraberindeki analizler söz konusu kayıtları detaylandırmış ve

eserlerin kimliklerine dair önemli verileri ortaya çıkarmıştır. Eserin DNA'sı diyebileceğimiz bu özgün verilerin toplanmasına belgelemenin en başından yani genel ve detay fotoğraf çekiminden itibaren başlanmaktadır. Örneğin tuvalden loop ile çekilen fotoğraf buna bir örnektir. Sonrasında “görünmeyen ışık” olarak da tanımlanan UV, IR, X ışınları radyografisi ile daha da detay bilgilere erişilmiştir. Ayrıca bu analiz yöntemleri ile geçmişte yapılan ancak hiçbir kaydı olmayan tamir diye nitelendirilebilecek müdahalelerin de bölge ve kapsamı ortaya çıkarılmıştır. Ulaşılan sonuçlarla aynı zamanda sanatçıların resmetme süreç ve alışkanlıkları öğrenilmeye başlanmıştır. Ayetullah Sumer'in eserinde IR Trasmited fotoğraflama ile Efe'nin yüzündeki eskizler görülebilmektedir. Bu eser için belirleyici bir özelliktir. Ancak ilerleyen yıllarda Sumer'in diğer eserleri incelenebilirse ve benzer sonuçlar elde edilirse sanatçının portrelerinde resmetmeye eskizden başladığını söyleyebilmek mümkün olacaktır. Bu tip veriler imzasız eserlerin ressamlarına ithaf edilmesinde ya da sahte - gerçek problemleri eserler için karar verme aşamasında çok önemlidir.

Kurumda bulunan Yurt Gezileri ve çağdaşlarına tüm bu belgeleme ve analiz yöntemleri uygulanmıştır. Resim alanında yapılan analizler sadece bunlarla sınırlı değildir. Eserlerin elemental özelliklerini nitel ve nicel olarak ortaya koyan Raman, XRF, FTIR ve SEM gibi ileri analitik analiz yöntemleri de bulunmaktadır. Yukarıda bahsedilen dönem ve çağdaşı eserlerin hepsinden analitik analizlerin uygulanması için örnekler alınmıştır ve analizler devam etmektedir. İlerleyen dönemde farklı yayınlarla bu sonuçlar resim koruma onarım bilim dünyası ile paylaşılacaktır.

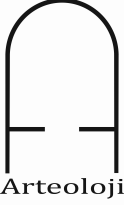
Kaynakça

Adil, F. (1945, 11 Haziran). İzmir'de İki Sergi, *Ulus*.

Başbakanlık Devlet Matbaası (1946). *CHP 1945 Yılında Halkevleri ve Halkodaları*.

CHP Genel Kurul Toplantısında sanat dünyamız için müspet kararlar alındı. (1938, 28 Temmuz) *Ulus*.

C.H. Partisinin resim müsabaka sergisi kapandı”. (1939, 10 Mayıs) *Ulus*.



Arteoloji

Dergisi Türkiye'de Sanat Eserleri İçin Veri Bankası Oluşturmaya Yönelik İlk Adımlar: Haritacılık Müzesi Yurt Gezileri Koleksiyonu

C. H. Partisinin güzel sanatlara yaptığı büyük hizmet. (1940, 28 Kasım) *Ulus*.

CHP'nin güzel kararı 10 ressamın tablolar yapmak üzere yurt içine dağılıyorlar, (1938, 19 Ağustos) *Ulus*.

Epikman, R., (1939). Cumhuriyet Halk Partisinin Türk Ressamları Arasında Tertip Ettiği Yurt Gezisi, *Ülkü Halkevleri Dergisi*, (79), 73-74.

Epikman, R., (1940). Cumhuriyet Halk Partisinin Tertip Ettiği II inci Yurt Gezisi, *Güzel Sanatlar*, (2), 170.

Erol, T., (1998). Ressamların Yurt Gezileri ve Sonuçları, A. Edgü (Ed.), *Yurt Gezileri ve Yurt Resimleri (1938- 1943)*, (7-19), Milli Reasürans T.A.Ş.

Eyüboğlu, B. R., (1953). Gün Işığına Hasret Çeken Tablolar, *Cumhuriyet*, (31 Ağustos 1953).

Gürel, Ş., (1943). C.H. Partisinin Yurt İçi Ressamlar Gezisi, *Ülkü Halkevleri Dergisi*, (1 Mart 1943) 3(35), 9-11.

Halk Evinde resim sergisi açılıyor. (1939, 23 Nisan) *Ulus*.

Halkevlerinin onuncu yılı dün merasimle kutlandı. (1942, 23 Şubat) *Akşam*.

Halkevindeki resim sergisi CHP Genel Sekreteri tarafından dün açıldı. (1939, 24 Nisan) *Ulus*.

Halk Partisince Muvafık Görülen Sanat Eserlerimiz. (1939, 25 Nisan) *Cumhuriyet*.

Hassall, C., (1977). Paintings, j. Lang, A. Middleton, (Ed), *Radiography of Cultural Material*, (98-116), Butterworth-Heinemann.

İkinci devlet resim heykel sergisi. (1940, 29 Ekim) *Ulus*.

Kaptan, A., (1944). Yurt Gezisi Resim Sergisine Dair, *İstanbul*, (25), (1 İlkteşrin 1944).

Katracı, B., (2005). *Yurt Gezilerinin Kültür ve Sanat Ortamına Yansımaları (1938-1943)*, [Yayınlanmamış yüksek lisans tezi]. Ege Üniversitesi Sosyal Bilimler Enstitüsü.

MacBeth, R. (2012). The Technical Examination and Documentation of Easel Paintings, J. H. Stoner, R. Rushfield (Ed.), *Conservation of Easel Paintings*, Routledge, (291-305).

Memleketi gezecek ressamlarımız. (1938, 30 Temmuz) *Cumhuriyet*.

Partimizin çok güzel bir teşebbüsü. (1939, 12 Aralık) *Ulus*.

Reisicümhur, partinin resim sergisini gezdi. (1942, 04 Mart) *Akşam*

Ressamların Ch Partisine teşekkürleri. (1938, 14 Ekim (İlkteşrin)) *Ulus*.

Resim ve heykel sergisi bugün açılıyor. (1940, 31 Ekim) *Ulus*.

10 Ressamımız memleketin muhtelif yerlerine hareket ediyor. (1940, 18 Ağustos) *Ulus*.

Urel, M., (1998a). Cumhuriyet'in Romansı: Ressamlar Yurt Gezilerinde (1938 – 1943), A. Edgü (Ed.), *Yurt Gezileri ve Yurt Resimleri (1938- 1943)*, (ss.19-63), Milli Reasürans T.A.Ş.

Urel, M., (1998b). 675 Kayıp Resim Peşinde, A. Edgü (Ed.), *Yurt Gezileri ve Yurt Resimleri (1938- 1943)*, (ss.63-71), Milli Reasürans T.A.Ş.

Urel, M., (1998c). Ressamlar, Resimler, Belgeler, A. Edgü (Ed.), *Yurt Gezileri ve Yurt Resimleri (1938- 1943)*, (ss.71-209), Milli Reasürans T.A.Ş.

Ülkekul, C., (1998). Cumhuriyet Dönemi Türk Haritacılık Tarihi -İlk 10 Yıl, *Dönence Yayınevi*.

Yasa Yaman, Z., (1996). Yurt Gezileri ve Sergileri ya da “Mektepten Memlekete Dönüş“, *Toplumbilim*, (4), 35-52.

Yetkin, S. K., (1944). Cumhuriyet Halk Partisi Yurt Gezisi Resim Sergisi, *Ulus*, (5 Eylül 1944).